

## ISTRUZIONI DI REGATA

### ABBREVIAZIONI

Nelle presenti Istruzioni di Regata sono utilizzati le seguenti abbreviazioni:

CIS - Codice Internazionale dei Segnali	SR - Segreteria di Regata
CdR - Comitato di Regata	CO - Comitato Organizzatore
CdP - Comitato delle Proteste	CT - Comitato Tecnico
IdR - Istruzioni di Regata	AO - Autorità Organizzatrice
RRS - Regole di regata	DP - Penalità discrezionale

### 1. CIRCOLI ORGANIZZATORI

#### **Società Nautica Grignano a.s.d.**

Riva Massimiliano e Carlotta, 2 -34151 Grignano (TS).

Tel./Fax +39.040.224622

Sito Internet: [www.nauticagrignano.it](http://www.nauticagrignano.it) e-mail: [segreteria@nauticagrignano.it](mailto:segreteria@nauticagrignano.it)

### 2. Regole

Come da Bando di Regata.

### 3. Comunicati per i concorrenti

I comunicati per i concorrenti saranno pubblicati sul sito [www.nauticagrignano.it](http://www.nauticagrignano.it) e comunque esposti all'Albo Ufficiale situato presso la SR della SNG e presso la SR della Sez Lega Navale Grado.

### 4. Modifica alle Istruzioni di Regata

Eventuali modifiche alle IdR ed altri Comunicati per i concorrenti potranno essere fatte sino a 90 minuti prima dal segnale di avviso della prima prova in programma per la giornata. Modifiche al programma dovranno essere fatte entro le ore 20.00 del giorno precedente a quello in cui avranno effetto.

### 5. Segnali a terra

5.1 I segnali saranno esposti all'albero dei segnali presso la Base Nautica della SNG il giorno 13 maggio e presso la Base Nautica della Sez. Lega Navale Grado il giorno 14 maggio.

5.2 A modifica dei segnali di regata del RRS:

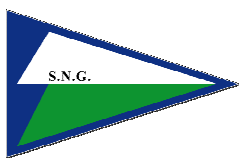
- il segnale "Intelligenza" accompagnato da 2 segnali acustici significa: "la partenza della Regata è differita". Il segnale di avviso sarà dato non prima di 45 minuti dall'ammainata della "Intelligenza" accompagnata da 1 segnale acustico.
- La lettera "N" con 3 segnali acustici significa: "non ci saranno Regate nella giornata".

5.3 I segnali saranno ripetuti sul canale di servizio VHF.

### 6. Programma delle regate e area di partenza

#### 6.1 Prima prova: Grignano – Grado

La partenza per tutte le imbarcazioni sarà data al largo del porticciolo di Grignano il giorno sabato 13 maggio con segnale di avviso alle ore 10.55.



La Boa di partenza P sarà posizionata alle seguenti coordinate: Lat. 45°42.700'N - Long. 13°40.200'E

### **6.2 Seconda prova: Grado - Grignano**

La partenza per tutte le imbarcazioni sarà data al fanale d'ingresso del canale del porto di Grado domenica 14 maggio, con segnale di avviso alle ore 10.55 – La Boa di partenza P sarà il fanale Foranea di Grado posizionato alle seguenti coordinate: Lat. 45°39.635'N – Long. 13°20.844'E

### **7. Percorsi**

7.1 Il percorso della prima prova **Grignano-Grado** sarà un percorso a vertici fissi, sequenza P – cancello (1a-1b) - A, avente una lunghezza complessiva pari a circa 14,8 nm, come da allegato 1 che fa parte integrante delle presenti IdR.

7.1.a Nella prima prova Grignano-Grado, in caso non sia posizionata o mancante la boa 1b, la rimanente boa di percorso 1a andrà lasciata a destra.

7.2 Il percorso della seconda prova **Grado-Grignano** sarà un percorso a vertici fissi, sequenza P – cancello (1a-1b) - A, avente una lunghezza complessiva pari a circa 14,8 nm, come da allegato 1 che fa parte integrante delle presenti IdR.

7.2.a Nella seconda prova Grado-Grignano, in caso non sia posizionata o mancante la boa 1b, la rimanente boa di percorso 1a andrà lasciata a sinistra.

7.3 Lo schema esemplificativo dei percorsi è riportato in allegato 1, che è parte integrante delle presenti IdR. I dati riportati nel diagramma del percorso e nell'istruzione 8.1.a e 8.2.a sono indicativi. Eventuali non sostanziali differenze con il percorso in mare non saranno motivo di richiesta di riparazione. Questo modifica la regola RRS 62.1(a).

### **8. Boe**

8.1 **prima prova Grignano-Grado** sabato 13 maggio:

- la boa di partenza P sarà di forma cilindrica, gonfiabile, di colore arancione
- la boa 1a sarà di forma cilindrica, gonfiabile, di colore giallo
- la boa 1b sarà un battello del CdR (barca a vela con scafo di colore giallo e bianco esponente il guidone sociale della SNG), posta a circa 0,2 NM da boa 1° (vedi diagramma in allegato 1)
- la boa A sarà il fanale Foranea di Grado

8.1.a Le coordinate di posizionamento delle boe (Lat-Long) e la direzione in gradi bussola per la boa successiva approssimativamente sono le seguenti:

Boa P arancione: 45°42.700'N - 13°40.200'E direz. per Boa 1a → 238° - 7,8 nm

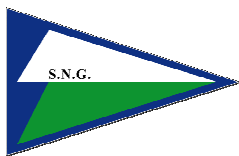
Boa 1a gialla: 45°38.696'N - 13°30.730'E direz. per Boa A → 278° - 7,0 nm

Boa A foranea Grado: 45°39.635'N - 13°20.844'E

8.2 **seconda prova Grado-Grignano** domenica 14 maggio:

- la boa di partenza P sarà il fanale Foranea di Grado
- la boa 1a sarà di forma cilindrica, gonfiabile, di colore giallo
- la boa 1b sarà un battello del CdR (barca a vela con scafo di colore giallo e bianco esponente il guidone sociale della SNG), posta a circa 0,2 NM da boa 1a (vedi diagramma in allegato 1)
- la boa A sarà di forma cilindrica, gonfiabile, di colore arancione

8.2.a Le coordinate di posizionamento delle boe (Lat-Long), la direzione in gradi bussola per la boa successiva e distanza approssimativamente sono le seguenti:



Boa P foranea Grado: 45°39.635'N – 13°20.844'E    direz. per Boa 1a → 098° - 7,0 nm  
Boa 1a gialla:            45°38.696'N - 13°30.730'E    direz. per Boa A → 058° - 7,8 nm  
Boa A arancione:        45°42.700'N - 13°40.200'E

## **9. Partenza**

9.1 La procedura di partenza sarà conforme alla RRS 26

AVVISO	LETTERA O	- 5 MINUTI
PREPARATORIO	LETTERA I o BANDIERA NERA	- 4 MINUTI
ULTIMO MINUTO	AMMAINATA LETTERA I o BANDIERA NERA	- 1 MINUTI
PARTENZA	AMMAINATA LETTERA O	Partenza

9.2 Tutti i suddetti segnali, inclusa l'eventuale esposizione della lettera X (richiamo individuale - RRS 29.1), saranno ripetuti sul canale di servizio VHF.

Dopo un richiamo individuale, il CdR cercherà di trasmettere il numero delle barche in OCS (es.: 2 imbarcazioni OCS), senza comunicare il numero velico delle stesse. Il numero velico delle barche in OCS sarà notificato successivamente sul canale di servizio VHF entro 15 minuti dal segnale di partenza.

9.3 La mancata comunicazione radio, la difettosa o mancata ricezione, non sarà motivo di richiesta di riparazione (modifica RRS 62.1(a)).

9.4 La linea di partenza sarà tra un'asta portante una bandiera arancione posta sul battello del Comitato di Regata riconoscibile dal guidone sociale della SNG all'estremità di dritta della linea e la boa di partenza "P" posta all'estremità di sinistra.

9.5 Una barca che non parta entro 20 minuti dal suo segnale di partenza sarà classificata "Non Partita - DNS" senza udienza (modifica le RRS A5.1 e A5.2).

## **10. Cambio del percorso**

Non sono previsti cambi di percorso (ciò modifica RRS 33).

## **11. Riduzione del percorso**

I percorsi potranno essere ridotti al cancello (1a-1b), a parziale modifica della RRS 32, a discrezione del CdR.

## **12. Arrivo**

La linea di arrivo sarà la congiungente tra un'asta con la bandiera blu posta sul battello del Comitato di regata e la boa di arrivo A.

## **13. Sistema di penalizzazione**

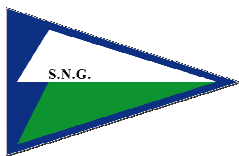
La RRS 44.1 è modificata nel senso che è richiesta l'esecuzione di un solo giro di penalità invece di due giri.

## **14. Tempo limite**

In ambedue le prove il tempo limite scade alle ore 18.00. Le barche non arrivate entro tale termine saranno classificate DNF (modifica alla RRS 35, A4 e A5).

## **15. Proteste e richieste di riparazione**

**15.1** I moduli di protesta sono disponibili presso la SR di Grignano o presso la SR Sez Lega Navale di Grado. Le proteste e le richieste di riparazione o di riapertura dovranno essere depositate presso la SR entro i tempi limite relativi.



**15.2** In aggiunta a quanto previsto dalla RRS 61.1(a), il protestante immediatamente dopo l'arrivo dovrà comunicare al CdR il numero velico dell'imbarcazione che intende protestare

15.3 Per le "proteste di stazza" il deposito cauzionale verrà commisurato all'effettivo costo dell'operazione.

**15.4** Il tempo limite per depositare le proteste sarà di 90 minuti dopo che l'ultima barca è arrivata nell'ultima prova di giornata oppure dopo il segnale del CdR che nella giornata non saranno corse regate, quale sia il termine più tardivo.

**15.5** Comunicati saranno affissi non oltre 30 minuti dallo scadere del tempo limite per le proteste, per informare i concorrenti delle udienze nelle quali sono parti o nominati come testimoni. Le udienze saranno discusse presso la sede della SNG lunedì 16 maggio a partire dalle 18.00

**15.6** Qualunque richiesta di riapertura di udienza deve essere presentata entro 30 minuti dalla decisione assunta nella protesta interessata (modifica alla RRS 66).

**15.7** Qualunque richiesta di riparazione basata su una decisione del Comitato delle Proteste o del Comitato di Regata dovrà essere consegnata entro 30 minuti dopo che la decisione è stata pubblicata all'albo. Ciò modifica la regola 62.2.

**15.8** Si specifica che gli appelli a norma della RRS 70.1 o una richiesta da parte del CdP a norma della RRS 70.2 devono essere inviati alla Federazione Italiana Vela come da RRS 70.3.

## **16. Punteggio**

Come da punto 8 del Bando di Regata.

## **17. Disposizioni generali e sulla sicurezza**

In caso di ritiro i concorrenti dovranno dare immediatamente avviso alla SNG mediante **canale 09 VHF** o telefonando al n. **+39040224622**. Eventuali variazioni all'equipaggio dichiarato sulla scheda di iscrizione, dovranno essere approvate dal CdR, pena la possibile squalifica dell'imbarcazione.

## **18. Premi e Premiazioni**

Come da punto 9 del Bando di Regata.

Al primo classificato in assoluto ed ai migliori classificati in ogni categoria e classe. La data ed il luogo della premiazione saranno comunicati a mezzo posta o posta elettronica.

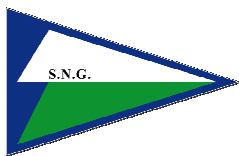
## **19. Radiocomunicazioni**

Il canale di servizio sarà il **canale 09 VHF**. Le comunicazioni radio effettuate dai concorrenti saranno ritenute valide solamente se confermate dalla stazione di ascolto. Tranne che in situazioni di emergenza, una barca, quando è in regata, non dovrà fare trasmissioni voce o dati e non dovrà ricevere comunicazioni voce o dati che non siano disponibili a tutte le barche.

## **20. Responsabilità**

**20.1** Come da Bando di Regata e dichiarazione sottoscritta nel modulo di iscrizione.

**20.2** I concorrenti prendono parte alla prova a loro rischio. Vedi la RRS 3, decisione di partecipare alla prova. Il CO non assume nessuna responsabilità per danni materiali, infortuni alle persone o morte subiti in conseguenza della regata, prima, durante o dopo di essa.



REGATA VELICA

**GRIGNANO GRADO GRIGNANO**

**13 - 14 maggio 2023**



### **21. Avvertenze**

Si ricorda che le norme internazionali per la navigazione prevedono che le *navi* in manovra vicino ai porti e canali *godano di precedenza anche sulle barche a vela*. L'Autorità Marittima nell'autorizzazione della presente regata, invita tutti i concorrenti a non intralciare il traffico marittimo per nessun motivo. Il Comitato Organizzatore ed il CdR si ritengono esonerati da ogni responsabilità, che ricadrà esclusivamente sulla barca interessata.

### **22. Assicurazione.**

Come da punto 12 del bando di Regata.

### **23. Disposizioni per i rifiuti**

23.1 I concorrenti devono limitare qualsiasi impatto ambientale negativo causato dallo sport della vela.

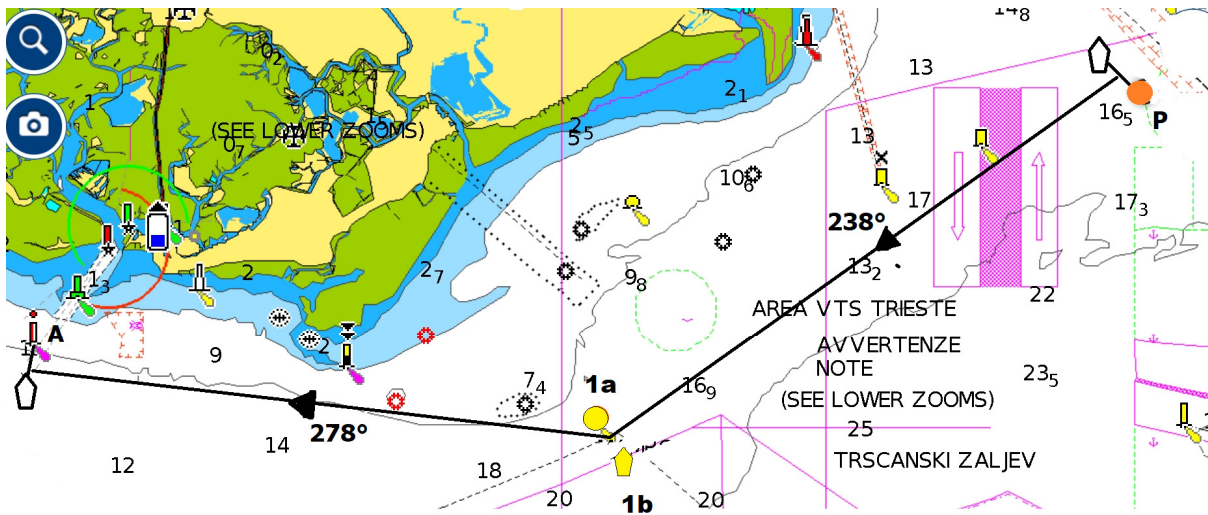
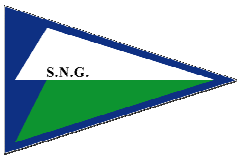
23.2 I rifiuti dovranno essere depositati a terra.

23.3 Le giunature di spi o gennaker, se in materiale biodegradabile, non saranno considerate rifiuto.

## **Il Comitato di Regata**

# **Allegato 1**

**Percorso 13 maggio 2023 Grignano – Grado**



Percorso 14 maggio 2023 Grado – Grignano

